



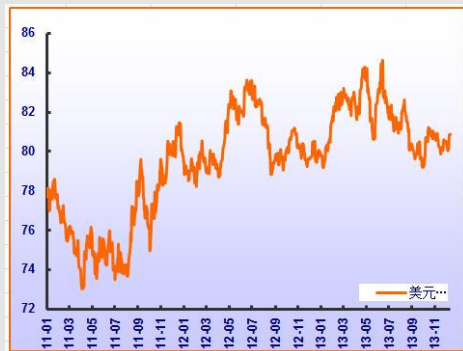
一周市场涨幅排行榜

代码	名称	幅度(%)
000693.SZ	华泽钴镍	112.79
300165.SZ	天瑞仪器	28.25
002555.SZ	顺荣股份	20.80
000620.SZ	新华联	20.04
300129.SZ	泰胜风能	19.74

一周市场行情



美元指数走势



本期内容

大盘综合分析研判

题目：大盘将进入“1”时代

- 要点：1、PPI 连续 22 个月负增长 进出口数据回落
2、资金利率大幅回落 春节前或再度紧张
3、弱势特征明显 市场中心将进一步下移

指数运行节奏分析

本周前段处于时间周期高共振区

信息动态与市场机会

- 1、消费电子创造诸多机会
- 2、铁路会议明确铁路投资

潜力股研究与推介

- 1、601339百隆东方 产能释放毛利率提升
- 2、601607上海医药 医药工商业联袂发展
- 3、300275梅安森 拓展智慧城市新模式

新股发行跟踪

史上最猛发行潮 本周33只新股来袭

世界主要金融市场参考

股指延续震荡走势

主 编：冯文锁

证书编号：S0280510120004

电 话：010-83561319

E-mail: yfzx@xsdzq.cn

公司网址: <http://www.xsdzq.cn>

● 大盘综合分析研判**大盘将进入“1”时代**

本周沪深股市呈现破位下跌的格局。周初受新股扩容加速等利空消息的影响，沪市大盘跌破前期 2068 点低点后加速下行，恐慌盘杀跌较为严重。其后两个交易日大盘进行窄幅震荡。但下半周大盘在 5 日均线压制下继续下行，已逼近 2000 点整数关口。预计后市跌破 2000 点是大概率的事情，大盘重心还将进一步下移，后市将进入“1”时代。

PPI 连续 22 个月负增长 进出口贸易双双回落

基本上，周四国家统计局发布数据显示，2013 年 12 月 CPI 同比增长 2.5%，较 11 月份回落 0.5 个百分点，这主要是 11 月份基数较高和 12 月中上旬蔬菜价格出现下降所致。12 月份 PPI 同比下降 1.4%，与上月平。2013 全年 CPI 上涨 2.6%，PPI 下降 1.9%。从 CPI 数据来看，实现了全年的控制目标，通胀压力不大，但 PPI 连续 22 个月负增长，显示经济呈现通缩的状态。由于 2014 年经济上仍然是主动减速、控制风险、结构转型的调整年，预计 2014 年 CPI 虽然有上行压力，但仍然在 3.5% 以下的可控范围之内，PPI 短期内转正的概率并不大。周五海关总署公布数据显示，2013 年我国进出口总值 25.83 万亿元，同比增长 7.6%，低于年初 8% 的目标。2013 年 12 月中国出口同比增长 8.3%，比 11 月的 12.7%，有较大的回落，12 月进口同比增长 4.3%，比 11 月的 5.3% 也有一定的回落，12 月份中国贸易顺差为 256 亿美元，不及 321.5 亿美元的预期。12 月份进出口贸易双双出现回落，显示外部需求出现回落，外贸形势不乐观。

资金利率大幅回落 春节前或再度紧张

流动性上，央行周三公布数据显示，截止去年 11 月末，外汇占款新增 3993.36 亿元，虽然较 10 月 4495 亿元有所回落，但仍然属于较高的水平，显示市场整体流动性充裕，银行体系内的“钱荒”与“钱紧”是结构性的问题。本周央行在公开市场上未进行任何操作，本周到期逆回购资金 290 亿元，因此本周公开市场净回笼资金 290 亿元。由于本周是新年伊始，银行间流动性较为宽松，市场资金利率大幅回落。不过，下周由于财政存款上缴预计有 3000—4000 亿元，市场流动性将再度受到冲击，春节前或将再度紧张。

弱势特征明显 市场中心将进一步下移

技术面上，本周沪市大盘周 K 线收出一根几近光头光脚的中阴线，显示空方打击力度强大，周均线继续空头排列向下运行，中线调整趋势还将持续。日 K 线上，均线系统继续发散向下运行，显示调整趋势依旧，5 日均线快速下行，对大盘构成较大的压制。成交量虽然出现萎缩，大盘呈现缩量空跌的走势，表明市场极为悲观脆弱，弱市特征非常明显。周五大盘已逼近 2000 点整数关口，2000 点支撑力度不大，大盘重心还将进一步下移，有可能重新回到 1949 点之下。本周创业板再度冲击历史高点 1423 点，其后获利盘抛压加大，出现较大幅度震荡。不过，后市一旦企稳，还会有较好的表现，“主板弱、创业板强”的结构性分化走势还会再度演绎一段时间。因此，投资者应顺应市场，及时调整投资策略，重点关注小中板和创业板中有业绩支撑的成长股。

（注：本文系中国证券报十大券商周六版《券商论道》专栏文章）

（刘光桓）

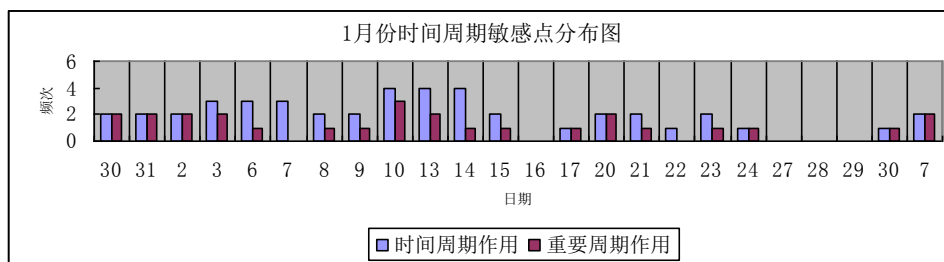
● 指数运行节奏研判

上证指数近期时间结构分析



主要时间周期	至上周末运行时间	近期主要敏感时间点	敏感时点日期 (1月份)	备注
3478—3067点 412天	1076天	1078.6天	14、15日	望日
2639—2319点 202天	1056天	1057.7天	13、14日	
3067—2453点 255天	665天	667.6天	14、15日	
3067—2444点 447天	665天	670.5天	17、20日	IF交割
2444—2334点 68天	219天	220.1天	13、14日	
2444—1849点 84天	219天	219.9天	10、13日	
2270—2260点 53天	79天	79.5天	10、13日	

说明
 1、时间周期分析方法众多，重要时间点本法力求覆盖；**字体加粗为重要周期。**
 2、时间之窗不一定都起效，生效有形成拐点、突破点和剧烈震荡等表现；改变的级别难定。
 3、**本周前段处于时间周期高共振区。**



上周沪指震荡下跌，周线收光头略有下影的放量大阴线。目前沪指周技术指标弱势，短期周均线空头排列，有较大的负乖离；日指标超卖，多项指标呈现底背驰，短中期均线空头排列；小时指标底背驰。本周前段处于时间周期高共振区。本周沪指有望超跌反弹。

(张克忠)

● 信息动态与市场机会**消费电子创造诸多机会**

2014年国际消费类电子产品展览会在拉斯维加斯举行，来自世界各地的3200余家电子厂商参加了展会，4K超清普及、智能产品与可穿戴设备等持续升温，车载相关设备同样吸引了众多目光。

今年CES展会上，可穿戴设备的展位同比增加近四成。华为终端公司董事长余承东表示华为将在2014年Q1推出可穿戴式设备。2014年在三星、苹果、谷歌发力穿戴式设备的背景下，整个行业将迎来爆发性增长。

家居智能一体化进程加速：智能家居成为本届CES的最大亮点之一。智能床组、智能牙刷、智能电饭煲等等一应俱全。而移动终端成为智能家居的核心控制设备。

无人驾驶汽车不再遥远，从2014年起将安卓平台引入汽车，从而驱动汽车产业创新。CES上多款汽车领域的智能化进程让人惊讶。

无人驾驶汽车在4G时代将成为重要的信息消费终端，孕育巨大的信息消费能力和产业机会。

建议关注德赛电池、长盈精密、欣旺达、安洁科技、环旭电子等已经成国际一线客户的主力供应商，将受到实质性订单刺激的公司；以及市值较小，空间巨大，行业投资标稀缺，具有爆发成长潜力的：光韵达、苏州固锝、水晶光电、中颖电子、北京君正。

铁路会议明确铁路投资

中国铁路总公司于2014年1月9日在北京召开工作会议，并宣布2014年铁路固定资产投资为6300亿元，预计铁路基建投资额也会相应调至约5000亿元。

铁总会议还强调了加快推进铁路投融资体制改革，冀以拉动未来的铁路建设投资。国务院宣布鼓励社会资本投资建设铁路，研究设立铁路发展基金，以及放开城际铁路、市域(郊)铁路、资源开发性铁路和支线铁路的所有权、经营权。此项改革将拉动未来的铁路建设投资。

运价改革也是此次会议备受关注的议题。市场预计运价改革的方向是市场化，即按照铁路与公路保持合理比价关系制定国铁货运价格，同时建立铁路货运价格随公路货运价格变化的动态调整机制，另外，将铁路货运价格由政府定价改为政府指导价，增加运价弹性。

此次会议还讨论铁路周边土地综合开发和制度性财政补贴等事宜。铁路沿线土地的再开发是铁路企业提升赢利能力的另一种方式。更多的细节将在日后陆续公布。

铁路企业将最受益。国恒铁路、大秦铁路、广深铁路将受益于铁路运价市场化以及可能出现的铁路周边土地的改革和发展。

(李清健)

● 潜力股研究与推介

一、个股推荐大盘背景分析

受 IPO 如潮水般涌来以及发行价格超市场预期等因素影响，上周大盘全周下挫 3.35%，两市总成交量较前一周有所增加，表明场内资金出现恐慌，多杀多局面出现，资金从获利盘与大盘股中涌出，场外资金则多以观望为主，市场信心严重受挫。股指已逼近 2000 点关口，似乎未出现抵抗迹象，显示当前市场已经处于非理性下跌状态。

引发股指连续下跌的主要原因，是在新股密集发行之际，资金面和市场心态均受到打击，尤其是奥赛康 IPO 紧急暂缓，成为此轮 IPO 开闸后首例“乱象”。其高发行价、高市盈率以及股东巨额套现，刺激了当前本来已经过于敏感的市场神经。无疑让市场投资者联想到，在经历新的发行制度改革之后，本周发行的新股估值水平平均远超出市场平均水平，三高问题不但没有得到解决，反而“变本加厉”，“圈钱行为”向来是市场最为反感的话题，这正是近期行情持续下跌的深层次原因。

本周将会继续消化新股发行带来的压力，不过源于新股发行因素造成的资金腾挪已基本落定，截至目前该流入一级市场进行申购的已基本差不多，继续大幅流入一线市场的可能性已经不大，这意味着二级市场的存量资金重新达到一个新的平衡。结合 QFII 和保险资金积极入市的态势，似有再次抄底迹象，面对如此环境，投资者此时应该持一种谨慎乐观的心态。一般而言，历年来非理性下跌阶段延续的时间相对较短，一旦有利因素出现累积效应，市场将有望止跌回稳。

考虑到大部分可预见的利空因素均已兑现或已有所反应，投资者应该保持平和积极的心态。密切关注最新有关新股发行的动态，只要主导当前下跌的因素出现缓和，市场非理性下跌也会随之缓和。周末消息面显示，证监会预计 3 月份才能召开首发企业发审会，这或有助于缓和发行节奏。

由于大盘连续下挫，超卖态势严重，大盘虽还有惯性调整空间，但市场酝酿反弹的要求愈来愈强烈。稳健者等待底部长阳等做多信号明朗，激进者逢低布局绩优成长及超跌蓝筹等潜力股。

二、上期潜力股回顾

上期潜力股表现（上证周跌幅 3.35%、深成指跌 4.74%、中小板跌 4.11%、创业板涨 0.03%）

1、002048 宁波华翔：周涨幅 0.83%，逆势上扬，价升量增收复中短期均线、资金介入迹象明显，低估值成长股，有望震荡上行，继续关注，波段目标 9.3 元，中线 10.7 元。

2、600522 中天科技：周涨幅 0.09%，强势震荡态势，长阳螺旋桨支撑力度增强，海缆光伏业联袂成长，中线震荡上行概率大，持有或关注，波段目标 12、中线 13.3 元。

3、002408 齐翔腾达：周跌幅 5.32%，超跌底背离，空头能量释放减弱，低估值成长股，受益于行业复苏产销两旺，企稳回升概率大，可关注，波段目标 14.8 元、中线 17 元。

大盘加速探底，创业板冲高回落，两只潜力股逆势收阳，整体表现符合预期。（建议投资者：根据自身风险偏好做好资产管理、止损止盈，参考止损幅度为 5%）

三、本期潜力股推介

1、601339 百隆东方 产能释放毛利率提升

公司是色纺纱行业的龙头，经营稳健，产品质量领先、客户结构高端，在中高档色纺纱行业已形成寡头垄断，占据主要市场份额。(1) 品牌优势。色纺纱总产能 100 万吨，其创立的 BROS 品牌在行业内拥有深厚的影响力。国际上 ZARA、H&M、GAP 等 20 多个知名品牌以及国内品牌雅戈尔、李宁、美特斯邦威等均广泛采用 BROS 品牌纱线。(2) 行业景气回升。前 5 月纺织品出口同比增长 10.2%，复苏明显，公司订单饱满、一直满产，业务拐点已现，高价棉库存已消化，内外棉价差收窄，使收入和毛利率提升，2013 年 1-9 月净利润同比增长 110.19%。(3) 布局越南产能释放。越南项目正加速推进，总投资约 20 亿元，产能在 1-1.5 万吨左右，年底可以出纱。在越南建厂的意义在于少受配额限制，拿到更多的低价进口棉。预计公司 2013-2014 年 EPS 为 0.68 元和 0.78 元，对应的 PE 分别为 13.7 倍和 11.9 倍。

二级市场上，该股为低估值次新股，受益于行业复苏产销两旺，近期经过连续调整有望在 89 日线附近止跌企稳，震荡上行概率大，逢低关注，波段目标 10.2 元、中线 12 元。

2、601607 上海医药 医药工商业联袂发展

公司作为全国性商业企业龙头、优势显著，工业可挖掘潜力大，经 13 年新改革筹备，14 年将是布局和执行年，未来有望维持持续稳定的增长。(1) 改革有望深入。新一届董事会成员经过半年的蛰伏期，在国企改革的大背景下，14 年有望引领公司成为集团医药整合平台。(2) 医药商业龙头企业。公司连续保持前三甲的地位，通过外延式扩张，业务深入到华南和华北地区，未来还有继续扩张的空间。其中特色业务 DTP 直送以及疫苗业务增长快、势头好。(3) 整合并购显成效。下半年收购上海交联药物研发公司，建立生物药研发平台，加强在创新药物研发上的布局，这是一个好的开端；加大对内部优势企业如正大青春宝的控制权，发掘内部企业潜力；13 年对于东英药业并购，增加了麻醉肌松、心血管等优势产品。预计 2013-2014 年 EPS 为 0.85 元和 0.97 元，对应的 PE 为 15.5 倍和 13.6 倍。

二级市场上，该股为低估值医药股，经过连续调整做空动能释放较为充分，有资金回补迹象，年线附近有望企稳回升震荡上行，逢低关注，波段目标 14.6、中线 16.8 元。

3、300275 梅安森 拓展智慧城市新模式

公司近期先后被认定为国家规划布局内重点软件企业和国家火炬计划重点高新技术企业，获得 10%的企业所得税税率，将有望带来每年约 500 万的净利润。(1) 订单良好，符合预期。2013 年公司获得订单情况良好，同比有超过 20%以上增幅。(2) 拓展商业模式。公司与六盘水国资委设立合资公司，不仅有利于贴近客户，也有利于六盘水市自身 GDP 增长，属于双赢模式。由于六盘水市有大量的煤矿，且多为小型煤矿，作为全国点名的 50 个重点煤矿安全整改县的头一份，预计 2014 年其将在煤矿安全方面有较大投入。(3) 受益于智慧城市。六盘水市作为国家智慧城市试点城市之一，在安全城市方面有所需求，公司目前正在逐步引导，建立前期示范工程，如果六盘水市模式获得成功，将向全国推广、市场空间广阔。预计公司 2013-2014 年 EPS 为 0.61 元、0.77 元，对应的 PE 为 24.1 倍和 20.7 倍。

二级市场上，该股为低估值创业板成长股，近期经过横盘蓄势，显示 30 日均线存在较强支撑，多头占据优势，震荡上行概率大，逢低关注。波段目标 16.3 元、中线 18 元。

(田文智)

● 新股发行跟踪

史上最猛发行潮本周 33 只新股来袭

本周将是不平静的一周。时间表上，本周将有 33 只新股发行，而上一次单周发行最多的也只不过 10 只股票，因此堪称是史上最猛发行潮。

本周有 33 只新股发行，其中包括本轮发行潮中“块头”最大、募集资金最多的陕西煤业，该公司一家就要募集上百亿资金。

从上周的新股申购情况看，投资者打新的热情依旧高涨，资金水平甚至超过了以往。统计，2012 年中小板、创业板新股的网上平均冻结资金规模分别为 414 亿元和 342 亿元，而新宝股份与我武生物此次分别是板块平均水平的 128.5% 和 208.5%。相较 2012 年中小板、创业板新股的网上中签率水平，新宝股份与我武生物此次中签率分别仅为平均值的六成和四成。

新股发行一览表

股票名称	申购日	申购代码	发行价	发行量/ 万股	申购限额	发行市盈	中签号公布 日	资金解冻 日
全通教育(创)	20140113 今	深: 300359	30.31	2000 万	0.65 万股	51.37 倍	20140116	20140116
天赐材料	20140113 今	深: 002709	13.66	3300 万	1.2 万股	28.08 倍	20140116	20140116
光洋股份	20140113 今	深: 002708	11.88	3332 万	1.3 万股	28.29 倍	20140116	20140116
安控股份(创)	20140113 今	深: 300370	35.51	1456 万	0.5 万股	40.35 倍	20140116	20140116
思美传媒	20140113 今	深: 002712	25.18	2433 万	0.85 万股	24.06 倍	20140116	20140116
应流股份	20140113 今	沪: 603308	8.28	8001 万	2.4 万股	19.6 倍	20140116	20140116
汇金股份(创)	20140114 明	深: 300368	未定	1670 万	未定	未定	20140117	20140117
绿盟科技(创)	20140114 明	深: 300369	未定	2500 万	未定	未定	20140117	20140117
东方网力(创)	20140114 明	深: 300367	未定	1750 万	未定	未定	20140117	20140117
慈铭体检	20140114 明	深: 002710	未定	4000 万	未定	未定	20140117	20140117
恒华科技(创)	20140114 明	深: 300365	未定	1400 万	未定	未定	20140117	20140117
博腾股份(创)	20140115	深: 300363	未定	3225 万	未定	未定	20140120	20140120
汇中股份(创)	20140115	深: 300371	未定	1400 万	未定	未定	20140120	20140120
众信旅游	20140115	深: 002707	未定	1700 万	未定	未定	20140120	20140120
鹏翎股份(创)	20140115	深: 300375	未定	2570 万	未定	未定	20140120	20140120
贵人鸟	20140115	沪: 732555	未定	1 亿	未定	未定	20140120	20140120
扬杰科技(创)	20140115	深: 300373	未定	2300 万	未定	未定	20140120	20140120
东易日盛	20140116	深: 002713	未定	3358 万	未定	未定	20140121	20140121
赢时胜(创)	20140116	深: 300377	未定	1500 万	未定	未定	20140121	20140121
金一文化	20140116	深: 002721	未定	4735 万	未定	未定	20140121	20140121
创意信息(创)	20140116	深: 300366	未定	1670 万	未定	未定	20140121	20140121
晶方科技	20140116	沪: 732005	未定	6317 万	未定	未定	20140121	20140121
欣泰电气(创)	20140116	深: 300372	未定	2335 万	未定	未定	20140121	20140121
登云股份	20140116	深: 002715	未定	2300 万	未定	未定	20140121	20140121
安硕信息(创)	20140117	深: 300380	未定	2000 万	未定	未定	20140122	20140122



牧原股份	20140117	深: 002714	未定	7068 万	未定	未定	20140122	20140122
金贵银业	20140117	深: 002716	未定	5876 万	未定	未定	20140122	20140122
欧浦钢网	20140117	深: 002711	未定	3939 万	未定	未定	20140122	20140122
鼎捷软件(创)	20140117	深: 300378	未定	3000 万	未定	未定	20140122	20140122
易事特(创)	20140117	深: 300376	未定	2602 万	未定	未定	20140122	20140122
陕西煤业	20140117	沪: 780225	未定	10 亿	未定	未定	20140122	20140122
溢多利(创)	20140117	深: 300381	未定	1300 万	未定	未定	20140122	20140122
岭南园林	20140117	深: 002717	未定	2500 万	未定	未定	20140122	20140122

(冯文锁)

● 世界主要金融市场

股指延续震荡走势

美国三大股指涨跌不一: 本周美国参议院投票通过了耶伦成为美联储主席的提名, 其表态 QE(量化宽松) 不会一直维持下去。由于投资者对美国联邦储备委员会是否将加快政策退出步伐存在分歧, 纽约股市三大股指全周小幅波动, 涨跌不一报收。周末的收盘情况看, 道琼斯工业平均指数收于 16437.05 点, 当周微调了 0.20%; 纳斯达克综合指数收于 4174.66 点, 全周上涨了 1.03%; 标准普尔 500 指数收于 1842.37 点, 当周升幅为 0.60%。

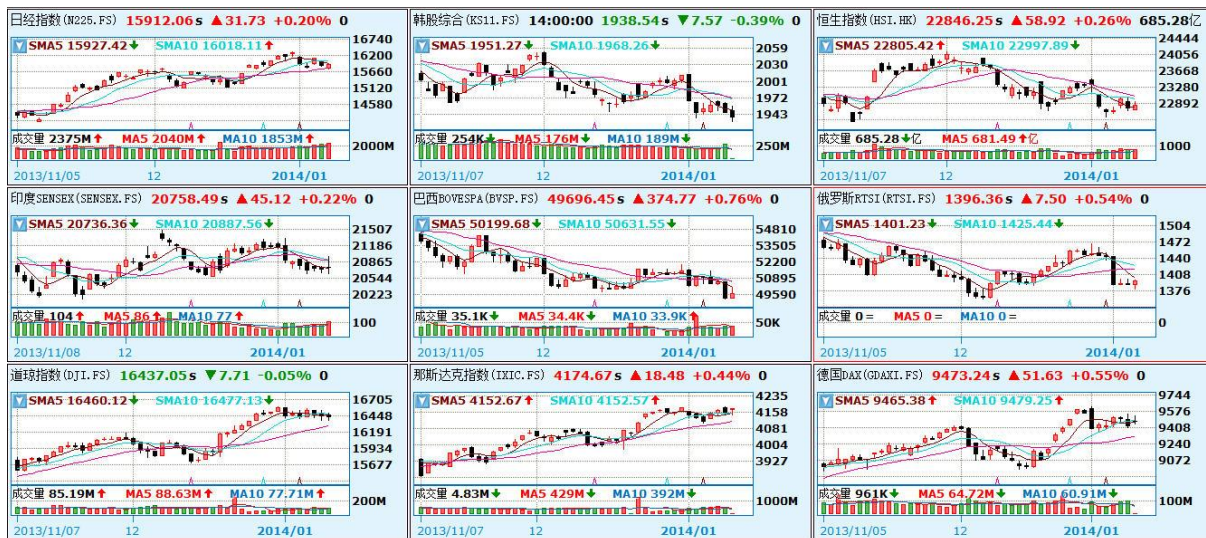
欧洲三大股指震荡上升: 欧洲央行和英国央行宣布维持各自的基准利率 0.25 % 和 0.5% 不变, 行长德拉吉称如有必要将在一个相当长时期内维持低利率, 以促进欧元区经济。各国股市全周呈现震荡冲高的走势。英国富时 100 指数收报 6739.94 点, 当周上涨了 0.14%; 法国 CAC40 指数收报 4250.60 点, 当周上涨了 0.07%; 德国 DAX30 指数当周上涨了 0.40%, 收报于 9473.24 点。

亚太主要股指震荡幅度加大: 从跟踪的主要地区股指的收盘情况看: 香港恒生指数收盘报收 22846.25 点, 上涨了 0.13%; 韩国综合指数回落了 0.39%, 收报 1938.54 点; 日经 225 指数周末报收于 15912.06 点, 全周下跌幅度达到了 2.33%。

综合情况看, 本周公布的经济数据喜忧参半, 并没有出现影响市场趋势性的行情, 全球市场走势也涨跌互现, 均表现为震荡走势。信息面上, 美国劳工部公布, 去年 12 月份美国非农就业人数仅增加 7.4 万人, 创下自 2011 年初以来的最低水平, 这意味着美国经济在进入 2014 年以后的增长动量或将有所减弱; 美国当周初请失业金人数为 33 万人, 好于市场预期; 新任美联储主席耶伦公开表示, 美国经济增长有望在 2014 年加速并达到 3% 以上的水准。这意味着美联储今年将保持缩减 QE 规模的策略; 美联储发布的 2013 年 12 月份会议记录, 许多联邦公开市场委员会委员希望在缩减资产购买规模时谨慎行事, 大多数委员强调并未事先预好进一步的缩减进程。美联储会议记录未改变市场对将逐步平稳缩减购债的预期; 12 月企业计划裁员人数也触及低点, 显示美国经济复苏有升温迹象, 由此提振美元。美联储主席伯南克表示, 美国经济复苏动能今年会加速。其重申美联储将维持低利率, 并表示联储宽松货币政策的立场并没有改变, 只要经济需要, 美联储将保持高度宽松的货币政策。

(李清健)

附图:



重要免责声明

报告所引用信息和数据均来源于公开资料，公司分析师力求报告内容和引用资料和数据客观与公正，但不对所引用资料和数据本身的准确性和完整性作出保证。报告中的任何观点与建议仅代表报告当日的判断和建议，仅供阅读者参考，不构成对证券买卖的出价或询价，也不保证对作出的任何建议不会发生任何变更。阅读者根据本报告作出投资所引致的任何后果，概与公司及分析师无关。

本报告版权归新时代证券所有，为非公开资料，仅供公司客户使用。未经公司书面授权，任何人不得以任何形式传送、发布、复制本报告。公司保留对任何侵权行为和有悖报告原意的引用行为进行追究的权利。

新时代证券有限责任公司

地址：北京市海淀区北三环西路99号 西海国际中心1号楼15层

电话：010-83561319